

Databank: Geboorten in Vlaanderen

Handleiding bij het omzetten van gegevens

Hans Bekaert, Cecile Goethals en Herman Callaert

Nadat de steekproef getrokken is wil je (een deel van) die data overbrengen naar je GRM. Dat kan op verschillende manieren:

- een snelle manier met knippen en plakken
- een uitgebreide manier waarbij je eerst de getrokken steekproef als een CSV bestand bewaart.

A. Snel knippen en plakken

De getrokken steekproef verschijnt op je scherm. Duid daar de getallen in de tabel aan (wordt blauw). Je kan bijvoorbeeld scrollen over het getal linksboven (de "1" wordt blauw). Dan ga je (met de schuifbalk) naar de onderste rij in de tabel, druk Shift en klik dan juist achter het laatste cijfer in het laatste hokje van de laatste rij. Alle getallen (en **alleen** de **getallen**) zijn nu blauw gemarkeerd. Klik nu "Bewerken->Kopiëren".

Volgnr.	Duur	Gew	Sex	Lft_m	Gebjaar
1	40	3320	1	27	1996
2	40	2900	0	30	1996
3	40	3450	1	30	1996
4	39	3300	0	33	2000
5	37	2970	1	26	1993
6	34	990	0	31	2002
7	41	3790	1	30	2003
8	40	3580	1	34	2002
9	39	3170	1	21	1993
10	25	860	0	27	1995

Open Excel en klik "Bewerken->Plakken". Bewaar dit bestand op je harde schijf bijvoorbeeld als geboorten.xls zodat je die data niet verliest.

In Excel duid je aan welke celadressen je wil kopiëren.

Duid de volledige kolom C aan als je alle codes voor het gewicht nodig hebt. Klik dan "Bewerken->Kopiëren"

	A	B	C	D	E	F
1	1	40	3320	1	27	1996
2	2	40	2900	0	30	1996
3	3	40	3450	1	30	1996
4	4	39	3300	0	33	2000
5	5	37	2970	1	26	1993
6	6	34	990	0	31	2002
7	7	41	3790	1	30	2003
8	8	40	3580	1	34	2002
9	9	39	3170	1	21	1993
10	10	25	860	0	27	1995
11						

Start TI Connect en klik dan op TI DataEditor.

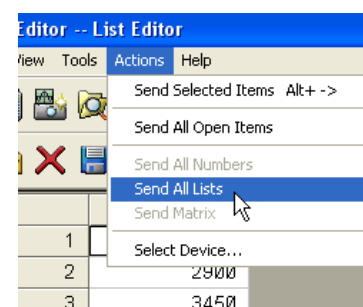
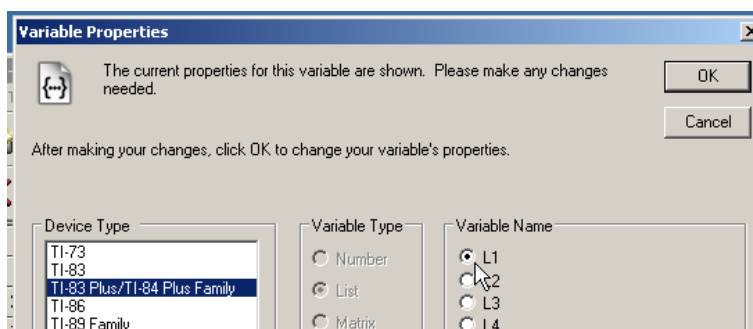
Klik "File->New->List" en dan "Edit->Paste".

Klik "File->Properties..." en klik op L1 bij Variable Name en dan op "OK".

Zorg ervoor dat je GRM met je PC verbonden is en aan staat.

Klik dan "Actions->Send All Lists" en wacht tot het bestand overgestuurd is. Op de vraag wat er met de bestaande L1 lijst in je GRM moet gebeuren kies je "Replace" als antwoord.

Je kan nu de TI DataEditor sluiten en zeggen dat je L1 niet op je PC wil bewaren.



B. Werken met een tussenliggend CSV bestand

We bekijken hier op een voorbeeld hoe je gegevens van een getrokken steekproef naar een TI-84 Plus kan overzetten. Dat gebeurt in 3 stappen:

1. de gegevens downloaden naar een map op je harde schijf (bijvoorbeeld de map “statistiek”)
2. de gegevens omzetten naar een MSEXcel bestand
3. gegevens vanuit MSEXcel overzetten naar de GRM

1. De getrokken steekproef downloaden naar een map op je harde schijf

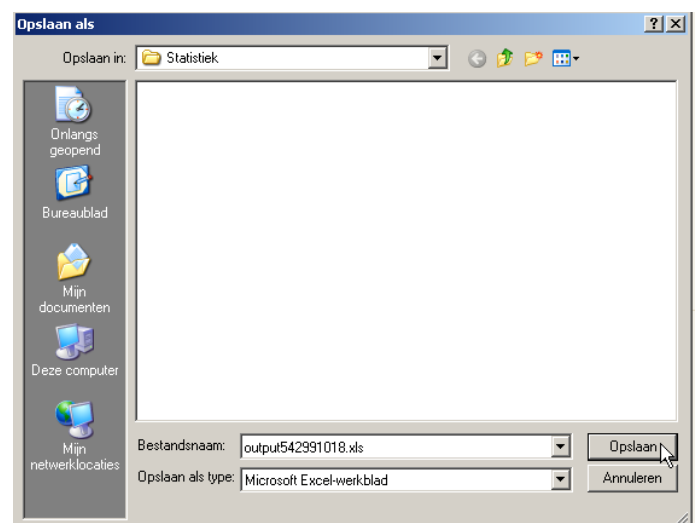
In dit voorbeeld is een steekproef van grootte 100 getrokken. In je browser zie je dan:

Volgnr.	Duur	Gew	Sex	Lft_m	Gebjaar
1	40	3970	1	26	1997
2	39	3810	1	36	1997
3	39	3750	1	25	1995
4	40	3685	0	28	2004
5	38	3630	1	33	1993
6	38	3630	1	31	2004
7	40	3580	0	24	1996



Klik op “Bewaar de output in csv” en klik dan op “Opslaan” om het bestand “output542991018.xls” naar je harde schijf te halen. Ga dan naar de map op je harde schijf waar je dat bestand wil opslaan (bijvoorbeeld de map “Statistiek”) en klik dan op “Opslaan”.

Als je straks een nieuwe steekproef zou trekken zonder eerst je browser te sluiten dan krijg je een bestand met hetzelfde volgnummer. Bij het opslaan moet je dat bestand dan een andere naam geven als je de vroegere steekproef op je PC niet wil overschrijven. Als je eerst je browser sluit, die dan terug opent en een steekproef trekt dan krijg je een bestand met een ander volgnummer zoals “output542991547.xls”.

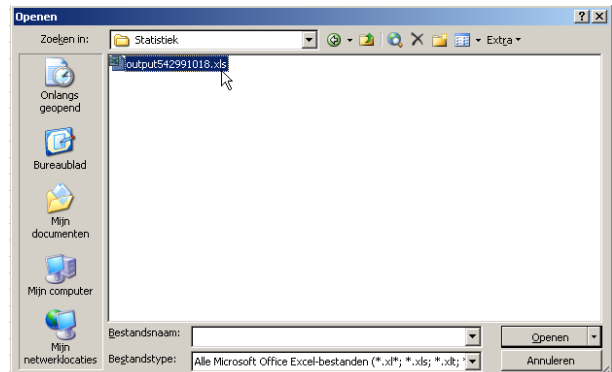
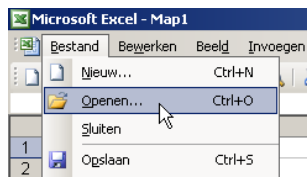


2. De gegevens omzetten naar een Excel bestand

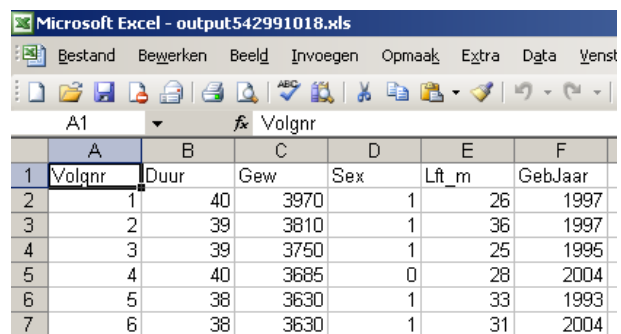
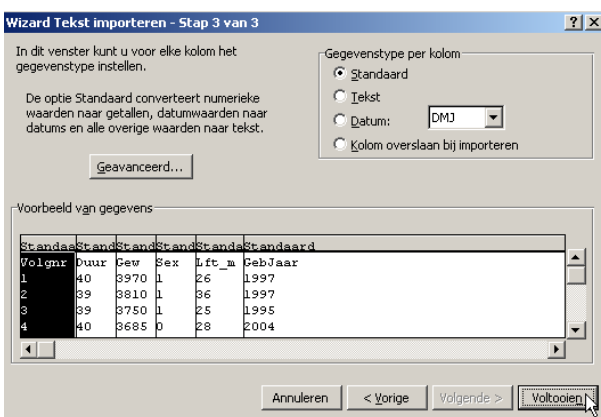
Start Excel en klik dan “Bestand”->”Openen...”

Ga naar de map “Statistiek” en duid daar het bestand

“output542991018.xls” aan door er op te klikken. Klik dan op “Openen”.

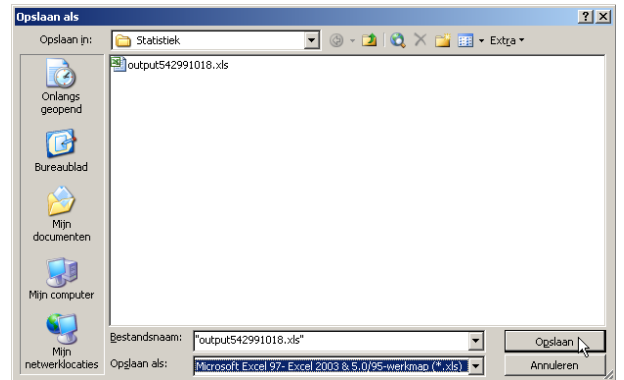
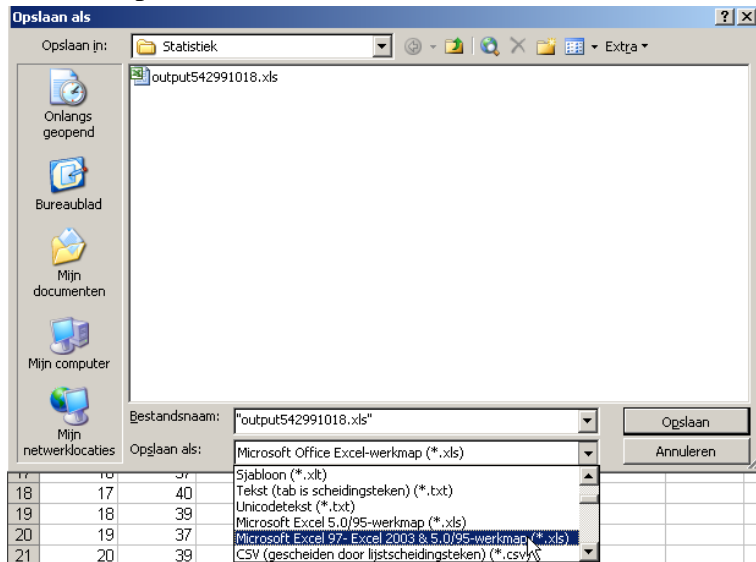
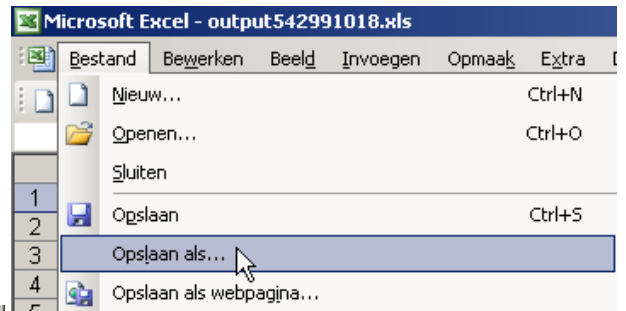


Er start nu automatisch een Wizard. Bij “Stap 1 van 3” let je erop dat “Gescheiden” is aangeduid en dan klik je op “Volgende”. Bij “Stap 2 van 3” vink je “Puntkomma” aan en dan klik je op “Volgende”. Bij “Stap 3 van 3” klik je op “Voltoeien”.

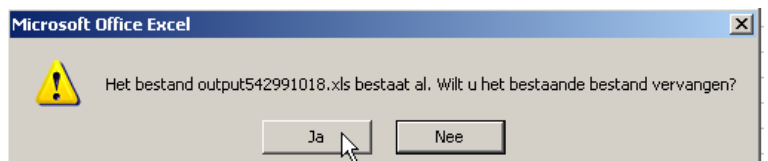


Bewaar nu het geïmporteerde csv bestand als een “echt” Excel bestand. Dat doe je als volgt.

Klik “Bestand” en “Opslaan als...”. In het nieuwe venster klik je onderaan bij “Opslaan als:” om een uitrolvenster te openen. Loop daarin naar “Microsoft Excel 97 Excel 2003&5.0/95-werkmap” en klik daarop.



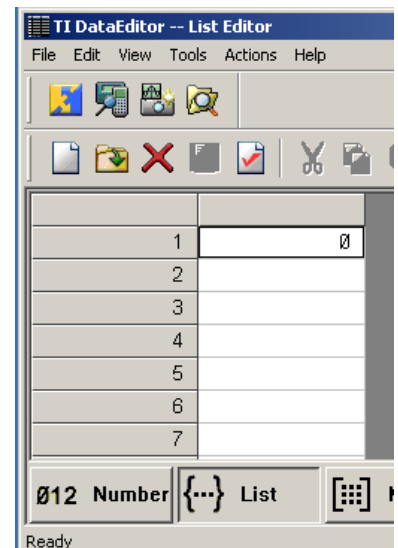
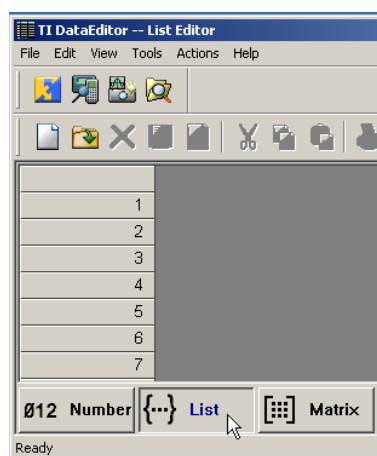
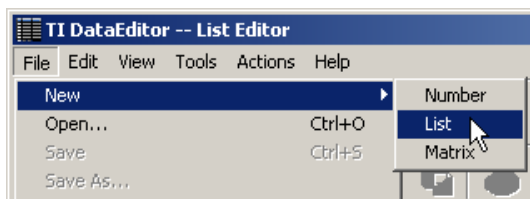
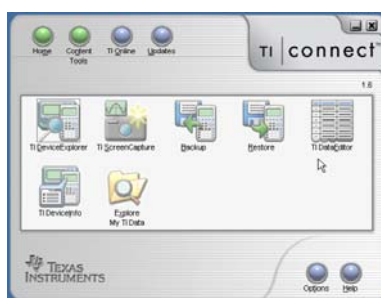
Klik nu op “Opslaan”. Op de vraag of je het bestaande bestand wil vervangen antwoord je “Ja”.



Je hebt nu je steekproefgegevens als een Excel bestand op je PC staan met naam “output542991018.xls”.

3. Van Excel naar GRM

Start TI Connect en klik dan op TI DataEditor. Je kan nu TI Connect terug sluiten want vanaf nu werk je in TI DataEditor.

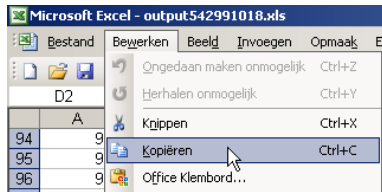


Klik “File->New->List”. Je krijgt dan een scherm zoals hiernaast.

Sluit de TI DataEditor niet (maak hem eventueel klein) en open het bestand “output542991018.xls” in Excel.

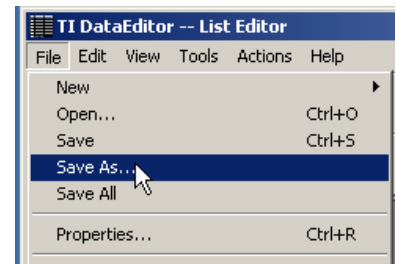
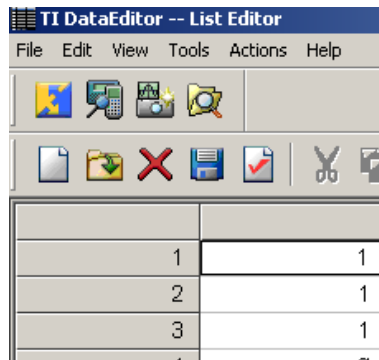
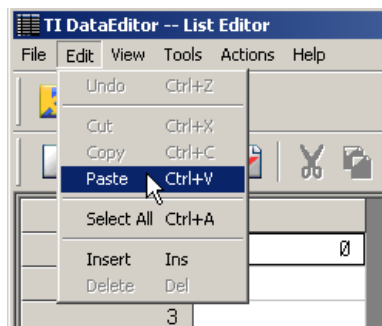
In Excel duid je aan welke celadressen je wil kopiëren. Alle codes voor het geslacht bijvoorbeeld kopieer je snel als volgt. Klik op cel D2. Loop dan helemaal naar beneden. Druk dan op de Shift toets, hou die ingedrukt en klik op cel D101. De D kolom wordt blauw en alle getallen in die kolom zijn nu aangeduid.

Klik op “Bewerken→Kopiëren”.

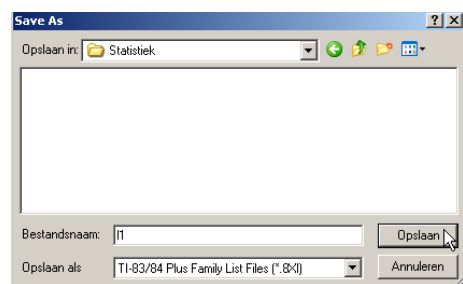
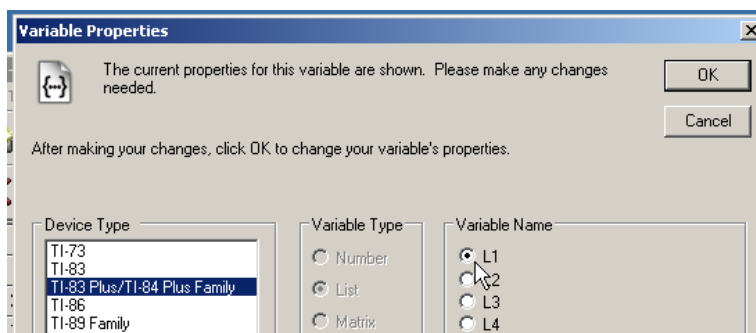


	A	B	C	D	E	F
1	Volgnr	Duur	Gew	Sex	Lft_m	GebJaar
2		1	40	3970	1	26
3		2	39	3810	1	36
4		3	39	3750	1	25

	A	B	C	D	E	F
94		93	39	3200	1	29
95		94	38	3130	0	26
96		95	38	3100	1	24
97		96	38	3050	1	32
98		97	38	3020	1	26
99		98	38	2910	1	28
100		99	37	2760	0	31
101		100	35	2720	1	26
102						



Maak nu de TI DataEditor zichtbaar, en klik daar op “Edit→Paste” zodat de getallen in de (tot nu toe lege) lijst terecht komen. Klik dan “File→Save As...”.



Klik op L1 voor Variable Name en klik dan op OK. Geef aan in welke folder je het bestand L1.8xl wil bewaren en klik “Opslaan”.

Je kan het bestand L1.8xl nu van een map op je harde schijf oversturen naar je GRM. Zoek het bestand op in Windows Verkenner. Rechts-klik op de naam van het bestand en klik op “Send To IT Device...” De lijst wordt nu naar de rekenmachine gestuurd.

